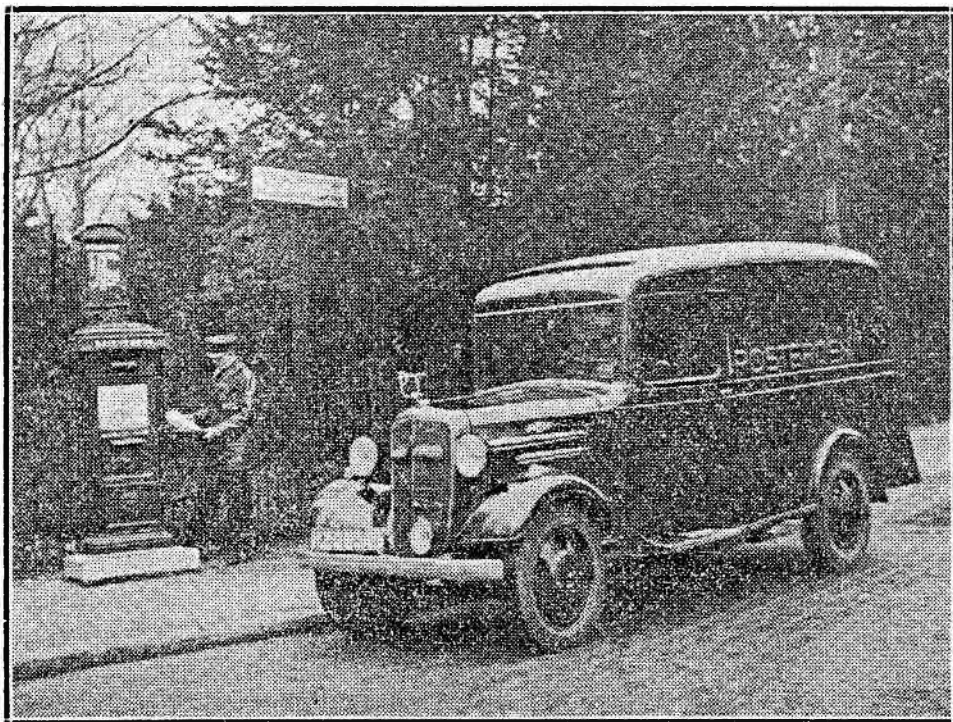


VIJFTIG JAAR GELEDEN
Openbare Diensten in Hilversum
IX *Brievenvervoer*



*Brieven uit Hilversum gaan 's nachts naar vele
Europeesche steden*

*De nachtpost per
vliegtuig*

De eigenlijke en meest omvattende taak van den Postdienst is het brievenvervoer en wanneer wij dus een overzicht willen geven van hetgeen bij dezen dienst omgaat wordt hiervoor allereerst de aandacht gevraagd.

Het brievenvervoer begint en eindigt bij het publiek. De verzending van stukken begint bij het deponeren ervan in de brievenbussen, waarvan er een vijftigtal in Hilversum zijn geplaatst.

Vijf modellen bussen.

Er bestaan vijf modellen bussen n.l. de groote standaardbussen, welke gewoonlijk tegen een muur zijn opgesteld; de z.g. model Holland, bevestigd aan een grijze ijzeren paal zoals b.v. op de Boomburglaan; voorts de oud-model hangbussen, welke men nog vindt in de Mozartlaan en in de Huygensstraat en de nieuw-model Verblifa-bussen, groot en klein. Groote Verblifa-bussen staan o.a. aan den Taludweg en de Graaf Florislaan, kleine vindt men aan den Kamerlingh Onnesweg.

Bij de Standaard- en Holland-bussen behoorren losse lichtingcijfers ter aanduiding welke lichting geschied is, terwijl in de groote Verblifa-bussen een draaischijf is aangebracht, op de andere soorten bussen

wordt niet aangeduid of een lichter geschied is. De standaardbussen passen niet meer in het stadsbeeld en daarom bestaat het voornemen deze te vervangen door groote Verblifa-bussen.

De buslichtingen.

Op een enkele uitzondering na geschiedt de lichter van alle bussen blijkens de aanduidingen op de urenborden of bussen vijfmaal per dag.

De lichter tijden zijn zoodanig gekozen, dat steeds aansluiting wordt verkregen op bestellingen in groote plaatsen of op belangrijke buitenlandsche treinen.

De aansluitingen.

De eerste buslichting van 7.15—8.15 geeft b.v. aansluiting op de tweede bestelling te Amsterdam, Rotterdam, Den Haag, Haarlem, Leiden, Utrecht, Zwolle en Groningen. De tweede van elf tot twaalf uur sluit aan op de derde bestelling in deze zelfde steden en bovendien in Alkmaar, Leeuwarden, Deventer, de Twentsche steden, Arnhem, Nijmegen en Den Bosch, terwijl voorts aansluiting wordt verkregen op de treinen naar Zuid-Duitschland, België, Frankrijk en Luxemburg.

De correspondentie aangebracht met de derde lichter wordt nog in de avondbestelling opgenomen in de plaatsen in het Gooi, Weesp, Baarn, Eemnes, Soest, Amersfoort, Nijkerk, Harderwijk, Barneveld, Apeldoorn, Ede, Veenendaal, Utrecht en omgeving, Zeist en de plaatsen aan de tramlijn Zeist—Rhenen.

De vierde lichter 's avonds van 6 tot 7 uur is voor de verzending van de voor het binnenland bestemde correspondentie van niet zoo groot belang. Met de latere vijfde lichter worden immers ook de nachtposttreinen bereikt. Het spreekt echter vanzelf dat het goed is de gereedliggende correspondentie zoo spoedig mogelijk ter post te bezorgen, daar zulks opvoering der brieven in de late avonduren voorkomt en stagnatie in de verzending vermeden wordt. Deze lichter is echter wel van belang voor de verzending van de voor het buitenland bestemde stukken.

De vliegpost.

Het vervoer per vliegtuig heeft de laatste jaren een grooten omvang aangenomen want men stelt alles in het werk om de post per snelste gelegenheid de bestemming te doen bereiken, dit geldt echter alleen voor brieven, briefkaarten en postwissels.

In dit verband is het wel aardig te vermelden, dat Nederland het eerste land was in Europa, dat zonder heffing van extra post of recht,

voor het overbrengen van zijn post, bestemd voor landen binnen Europa, gebruik maakte van dit nieuwste middel van vervoer. Geleidelijk hebben de andere landen dit voorbeeld nagevolgd.

In het algemeen wordt gebruik gemaakt van de snelste vervoergelegenheid, die zich voordoet, hetzij trein of vliegtuig. Van de stukken uit de vierde lichter wordt slechts een klein deel per spoor verzonden. De aansluitende buitenlandsche treinen zijn hiervoor: Amsterdam en Bentheim VIII voor sommige plaatsen in Noord-Duitschland, Scandinavië, Polen en de Randstaten; Amsterdam—Rotterdam XI voor de drukwerken voor Groot-Brittannië en Ierland en Amsterdam—Emmerik X voor enkele plaatsen in Zuid-Duitschland, enz. enz.

Verreweg het grootste deel echter der voor de landen in Europa bestemde correspondentie gaat naar het Bureel Briefpost Amsterdam C.S., ter doorzending met de speciale luchtpostdiensten Amsterdam—Rotterdam—Londen no. 851 W en Amsterdam—Rotterdam—Keulen no. 888, die in de late avonduren Amsterdam verlaten. Deze zendingen worden op het Hilversumsche postkantoor afgesloten om 19 uur 10.

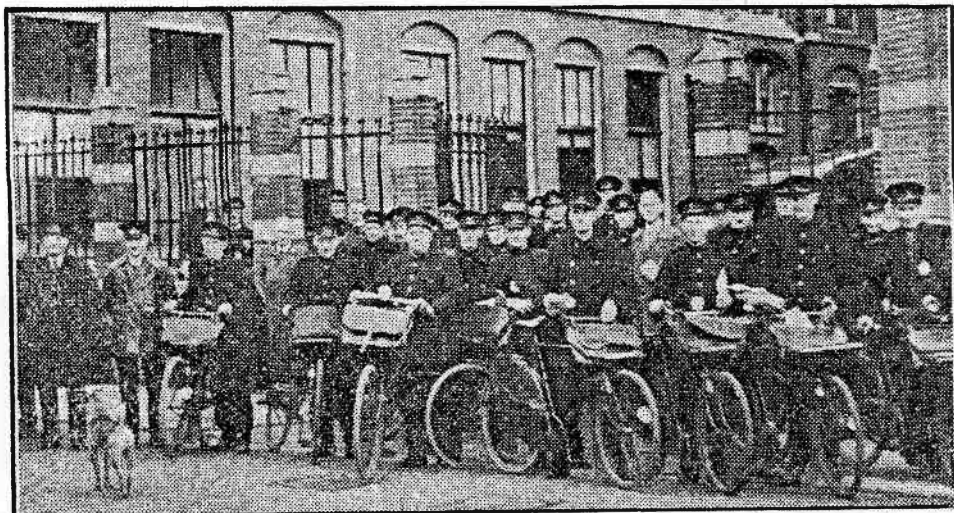
De nachtpost per vliegtuig.

Voor de laatstgenoemde luchtpostdienst is van zeer veel belang. Met dezen dienst worden te Amsterdam pl.m. 60 zakken post meegegeven en Rotterdam voegt daar nog 30 a 40 zakken bij.

Doch niet alleen Nederland zendt een postvliegtuig naar Keulen, ook Engeland, België en Frankrijk doen zulks, terwijl ook van verschillende groote Duitse plaatsen machines arriveeren. Ze komen alle tusschen 0.50 en 2.20 aan. De geheele met deze vliegtuigen aangevoerde post wordt te Keulen verwerkt en gereedgemaakt om met de retourvluchten te worden meegegeven.

De postvliegtuigen voor Londen, Parijs en Brussel zorgen ervoor dat de post ook daar in de eerste bestelling komt zoodat b.v. een brief die 's avonds uit Hilversum om 7.10 uur meegaat, 's morgens nog in de Fransche hoofdstad wordt bezorgd en hetzelfde geschiedt te Hannover, Berlijn, Kopenhagen, Malmö, Halle/Leipzig, Breslau, Frankfurt/Mainz, Neurenberg, München, Stuttgart en Zürich, waar de Hilversumsche brieven nog op de ontbijt tafel komen. Het belang van deze luchtpostverbindingen blijkt hieruit wel voldoende.

Over de laatste avondlichting en de nachtposttreinen in een volgend artikel.



Het bestellerscorps gereed voor den „start” voor de middag-bestelling.

WAT ER VOOR DE HILVERSUMSCHE ONDERSTEUNDEN WORDT GEDAAN

Het communistische raadslid de heer D. Lammes heeft, onder dagteekening van Woensdag 21 dezer, tot het College van B. en W. de volgende verzoeken gericht:

- a. dat tijdens de hevige koude het stemmen der werklozen wordt vergemakkelijkt of geheel gestaakt;
- b. dat B. en W. voor zoover dit nog niet is geschied de verstrekking van B-steun bespoedigen;
- c. dat B. en W. de werklozen geldelijken bijslag verleen, opdat voldaan kan worden aan het ernstigste gebrek aan kleding en brandstof;
- d. dat B. en W. zich onverwijld met de regering in verbinding stellen om te bereiken, dat de Kersttoeslag wordt verhoogd.

Naar aanleiding hiervan zijn wij eens op informatie uitgegaan en tot de conclusie gekomen dat de Edelachtbare communist zich eerst wel eens beter op de hoogte had kunnen stellen vooraleer hij zijn verzoeken in zee stuurde!

Wat is namelijk het geval?

Reeds Dinsdag zijn door het gemeentebestuur maatregelen getroffen, dat de ongeorganiseerde werklozen, die tweemaal per dag moeten stemmen, gedurende de vorstperiode slechts eenmaal per dag behoeven te stemmen. Telefonisch heeft men zich Dinsdagmorgen met Den Haag in verbinding gesteld en toen toestemming gegeven werd, zijn nog vóór tien uur in de stempellokalen kennisgevingen hiervan aangeplakt.

Wat de verstrekking van B-steun betreft, waardoor gezorgd wordt voor kleding en dek-

king, kunnen wij het volgende meedeelen.

De verstrekking van den B-steun is in handen van een daarvoor ingestelde commissie, waarin de drie vakcentrales vertegenwoordigd zijn.

Deze laatste dagen zijn met spoed de bonnen — het zijn er meer dan duizend — uitgeschreven, welke bij de winkeliers inwisselbaar zijn voor goederen. Vele daarvan zijn reeds verzonden en de rest wordt vandaag of morgen verstuurd.

Met betrekking tot het derde verzoek vernemen wij, dat alle werklozen en de bedelden van Maatschappelijk Hulpbetoon resp. gisteren en eergisteren een Kerstgave hebben ontvangen van 25 pCt. van het steunbedrag.

Het antwoord van B. en W. op de verzoeken van den heer Lammes is nog niet gereed, maar hoe dit ook moge luiden: de feiten, die wij hier noemden, zullen daar ongetwijfeld in verwerkt zijn.

Dit is wat van gemeentewege geschiedt. Daar komt nog veel bij dat van de zijde van particulieren, instellingen en verenigingen in deze dagen voor de behoeftigen wordt gedaan. De kerkelijke Armbesturen en diaconiën, het Leger des Heils dat 325 Kerstpakketten uitreikt, de Vereniging Salem, welke er 260 uitdeelt, verschillende omroepverenigingen en de liefdadigheidsverenigingen doen ook het noodige, evenals andere instellingen zooals de Hema welke 75 groote Kerstpakketten schonk.

Het comité voor de Warme Maaltijden organiseert zijn actie in de school aan het Lang-gewensch.

Men ziet, dat in Hilversum in deze wintersche Kerstweek heel wat op het gebied van ondersteuning en hulpverlening wordt gedaan.