

Een architect ziet de VPRO-villa

door P.D. van Vliet BNA

Een architect ziet de VPRO-villa

door P.D. van Vliet BNA

Bij een bezoek aan het nieuwe VPRO-gebouw op het Mediapark is alles verrassend. Het parkeren van de auto onder of in de nabijheid van de deels in het gebouw gelegen garage is een ervaring op zich; de verlichting van het gewelfd uitgevoerde vloergedeelte, dat de scheiding vormt tussen de overdekte parking en de entree van het gebouw transformeert de bezoeker in een welhaast sprookjesachtige sfeer, die vergelijkbaar is met de *special effects*, zoals men die bij moderne balletvoorstellingen kan verwachten.

Deze eerste indruk van de nieuwe Villa VPRO sluit naadloos aan bij het wezen van deze omroepvereniging, die zich onderscheidt van de overige traditionele omroepen door een vanouds ingewortelde anarchie.

De naam Villa VPRO herinnert aan de voormalige statige behuizingen aan de 's-Gravelandseweg, waarin deze omroepvereniging sinds jaar en dag haar administratieve hart gevestigd had, echte villa's uit het begin van de 19e eeuw. Deze sfeer van ingetogen gemoedelijkheid, ietwat slonzig en doorleefd, is opmerkelijk terug te vinden in de nieuwe jas die de VPRO zich heeft aangemeten. De villa's aan de 's-Gravelandseweg hadden naast de voordelen van de kleinschaligheid en herkenbaarheid een groot nadeel: door de diverse locaties was communicatie tussen de diverse disciplines en de directie volgens de moderne eisen van bedrijfsvoering nauwelijks mogelijk. De opdracht aan het team van ontwerpers kan worden samengevat als volgt: vindt een synthese tussen een modern en facilitair studio/kantoorgebouw waarin de verlies van de individuele identiteit van de diverse divisies, die zo kenmerkend aanwezig was in de oude villa's, informeel en ongedwongen.

Het architectenteam MVRDV opgericht in 1993 door Winy Maas, Jacob van Rijs en Nathalie de Vries werd aangezocht deze klus te klaren. Het jonge bureau waarvan de firmanten werkzaam zijn geweest bij gevestigde grote bureaus van Rem Koolhaas en Mecanoo, zet op spectaculaire wijze een gebouw neer, dat hoewel nagenoeg

vierkant van plattegrond de speelsheid zelve is.

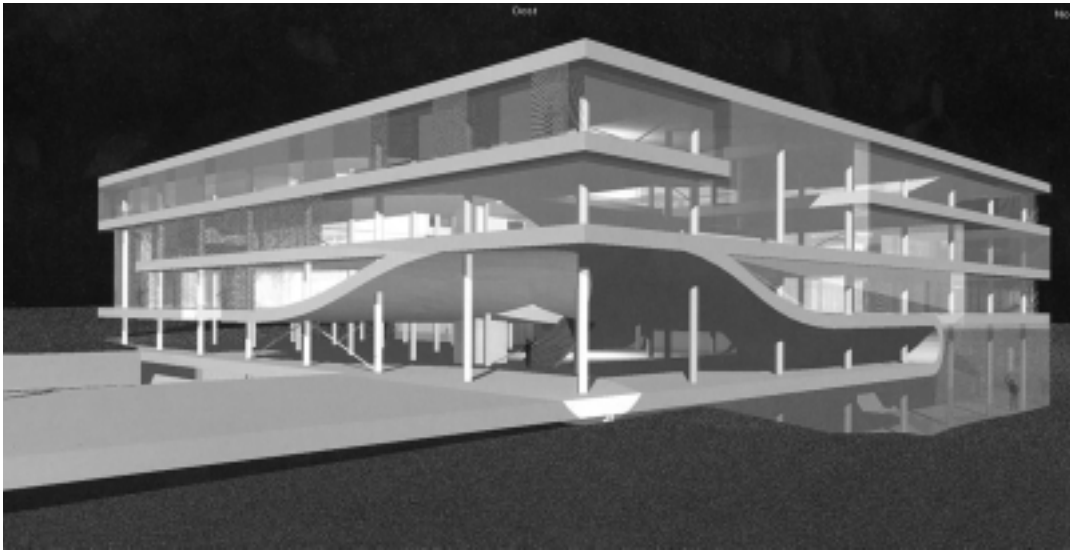
Ik schetste al de entree, waarvan de gebogen vorm zich voortzet in het interieur. Lijkt het exterieur een stapeling vloeren, waarvan delen als een dik matras zijn omgeklapt, met een losse verdeling van ogenschijnlijk gestrooide glaspanelen in diverse tinten, het interieur is nog verrassender.

Het gebouw is als het ware een grote open ruimte. Vides, open trappen in allerlei vormen, een amfitheatergewijs aangebrachte luisterhoek compleet met moderne open haard, een trapsgewijs ontworpen kantine met over meerdere verdiepingen te openen verticale glaswand, een daktuin, alles wat de hedendaagse techniek mogelijk maakt is in dit gebouw gecompriëerd aanwezig.

Het meest tot de verbeelding sprekend is echter de losse samenhang van de diverse niveaus van het gebouw. Deze ongebruikelijke segmentatie heeft tot gevolg, dat ruimtes ontstaan van meer dan verdiepingshoogte en dat de bezoeker op een gegeven moment niet meer weet op welke verdieping hij zich bevindt. Het aanbrenge van een aantal tussenniveaus die verbonden worden door korte trappen versterkt de doorbreking van het horizontalisme en maakt een oriëntatie nog moeilijker.

Niettemin zijn er – en waarschijnlijk opgelegd door de veiligheidseisen – genoeg herkenbare afgesloten trappenhuizen aanwezig om in geval van calamiteit het gebouw snel en doeltreffend te verlaten. De kenmerkende schuin afgetimmerde PTT groene trappenhuizen vormen als het ware een tweede netwerk van verticale verbindingen, die zich weinig aantrekken van de ongeordende hoofdverbindingen.

Insnijdingen in de vierkante plattegrond in horizontale en verticale zin resulteren in patio's en atriums, die behalve fraaie uitzichten op de groene omgeving tevens de levendigheid op elke werkplek bevorderen en de noodzakelijke daglichttoetreding mogelijk maakt. Door gebruik te maken van de natuurlijke niveaoverschillen in het bouwterrein is daardoor tevens de mogelijkheid geschapen om op veel plaatsen gewoon naar buiten



te lopen, iets wat bij de voormalige villa's ook mogelijk was.

Waar dit niet kon, werden balkons aan de gevels geformeerd door terugplaatsing van de glasgevels, die van plafond tot vloer consequent in het gebouw aanwezig zijn. Originele oplossingen en detaillering verfrissen de streng doorgevoerde materiaaltoepassing: nagenoeg alle bewegende delen zijn schuifdeuren in hardhouten onbehandelde kozijnen; daar waar gevaar bestaat voor doorvallen werd eenvoudig een gevlochten vangnet gespannen tussen de vaste kozijnstijlen.

De eenvoudig ogende zonwering bestaat uit gevlochten kunststofnetten die verticaal is afgespannen tussen de diverse vloeren; deze filtreert het zonlicht tezamen met het divers getint glas.

Toch is het skelet van dit ogenschijnlijk chaotische gebouw een streng regiment, gebaseerd op een geordende reeks kolommen. Tussen deze kolommen kunnen ca. 4 à 5 personen werkzaam zijn. De benodigde techniek is gevat in een dubbele vloer, die als sandwichelement is uitgevoerd en zowel aan de boven als aan de onderzijde oogt als onbehandeld beton. In de tussenruimte tussen de constructieve vloer en het loopvlak is de gehele infrastructuur, kabels, en leidingen aangebracht. Ter plaatse van de diverse werkplekken en afdelingen zijn tapijten gelegd, sommige traditioneel bijna kitscherig, andere monotoom maar

kleurrijk, doch zonder dat een eenheidsworst ontstaat. Door deze afwisseling en rangschikking zijn afscheidingen in feite overbodig.

De weinige binnenwanden zijn zeer divers van uitvoering en met een zeer grote variëteit in afwerking; geheel betegelde wanden in de ene hoek, andere wandgedeelten geheel van blank hout compleet met zoldering, doorschijnende kunststof golfplaten gemonteerd op houten frames markeren facilitaire ruimtes en scheiden de liftschacht af. Kortom: bijna elk voorhanden bouw materiaal is vertegenwoordigd in het interieur, zonder dat een vervelend showroom-effect ontstaat.

Hoezeer de diversiteit aanwezig is, zijn er ook elementen die consequent en op elke locatie toegepast zijn, zoals de speciaal voor dit gebouw ontworpen TL-armaturen. De slanke kunststoffen elementen zijn voorzien van een inwendige spiegel, zodat het licht ook speels naar boven uitstraalt. Door het ontbreken van constructieve wanden was het noodzakelijk de diverse toiletvoorzieningen als zelfstandige objecten uit te voeren. Het architectenteam slaagde daarin door zuilvormige wastafels van beton te ontwerpen, die men overal in het gebouw aantreft achter dezelfde transparante kunststof schermen van golfplaat. De wisselwerking van de industriële ontwerpers van deze elementen en het zeer *low-profile* kantoormeubilair uit de catalogus vormen een spannend duo.

Bijzonder is de separaat staande directie/verga-



derkamer. Het vertrek ligt geïsoleerd aan alle zijden voorzien van blauwgetint glas, zodat men altijd via de buitenlucht de ruimte moet betreden. In de vergaderkamer bevindt zich een enorme tafel. Op verschillende punten is het meubilair letterlijk deel van het gebouw, zeker bij de entree, waar de betonnen tafel als het ware ontspruit uit de gewelfde vloer; op deze tafel ogenschijnlijk tijdelijk opgestelde monitoren met snoeren, losse kabels achteloos geplaatst en de indruk vormend, dat deze straks definitief worden aangesloten, kortom studentikoos.

Na een uiterst boeiende rondleiding door het administratieve hart dalen we af om een blik te werpen in de verschillende radiocabine's. Waar de techneut een wandafwerking zou verwachten van conventioneel akoestisch materiaal (zwarte kunstschuim eierdozen) treft men hier studio's aan die in geen enkel opzicht hieraan beantwoorden. Ruimtes met afwerkingen van geperforeerd verzinkt plaatstaal, geperforeerde baksteenelemen-

ten ook tegen het plafond, een zilverkleurig gecapitonneerde ruimte; ook hier is alles uit de kast getrokken om de monotoneid te doorbreken.

Een definitief oordeel of dit gebouw over enige jaren nog meetelt in de *high-lights* van de Nederlandse architectuur is moeilijk voorspelbaar. Te vaak horen we soms: "dit is een nieuw jong monument." Het experiment waarmee de VPRO programmatisch steeds weer naam maakt heeft ook in dit gebouw zijn weerslag. Of dit experiment de kenmerken heeft van een nieuw elan in de Nederlandse architectuur zal pas over jaren duidelijk zijn, als liefhebbers en passanten het nog even inventief en opwindend vinden in dit gebouw rond te dolen, als ik ervoer enige weken geleden.